

Számítógépes Hálózatok 2010

13. Biztonság – tűzfalak; Felhasználói réteg – DNS, email, http

Elektronikus aláírás

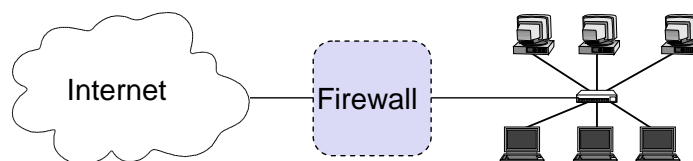
- Más néven digitális szignatúra
 - Az aláírónak van egy (titkos) privát kulcsa
 - A dokumentumot a privát kulcs felhasználásával írja alá
 - és a nyilvános kulccsal verifikálható, hogy az aláírás tőle származik
 - A nyilvános kulcs mindenki számára ismert
- Példa egy aláírás sémára
 - `text`: üzenet
 - Az aláíró
 - kiszámítja $h(\text{text})$ értékét egy h kriptografikus hash függvénnyel
 - nyilvánosságra hozza `text` és $\text{signature} = g(\text{privat}, h(\text{text}))$ értékét, ahol g az asszimmetrikus visszakódoló függvény
 - Az aláírást ellenőrző
 - kiszámítja $h(\text{text})$ értékét
 - és megvizsgálja, hogy $f(\text{public}, \text{signature}) = h(\text{text})$, ahol f az asszimmetrikus titkosító függvény

IPsec (RFC 2401)

- Védelem Replay-támadással szemben
- IKE (Internet Key Exchange) Protokoll
 - Megegyezés egy Security Association-ról (SA)
 - Identifikáció, rögzítése a kulcsoknak, hálózatoknak, az autentifikálás és az IPsec kulcs megújítási időközeinek
 - Egy SA létrehozása gyors üzemmódban (a megalapítása után)
- Encapsulating Security Payload (ESP)
 - IP-fejléc titkosítás nélkül, adatok titkosítva, autentifikálással
- IPsec szállítói módban (direkt kapcsolatokhoz)
 - IPsec-fejléc az IP-fejléc és az adatok között
 - Vizsgálat az IP-Routerekben (azokban IPsec-nek jelen kell lenni)
- IPsec alagút (tunel) módban (ha legalább egy router IPsec nélkül közben van)
 - Az egész IP csomag titkosított és az IPsec-fejléccel együtt egy új IP csomagba pakoljuk
 - Csak a végpontokban kell lenni IPsec-nek.
- IPsec része IPv6
- IPv4-portolás létezik

Internet tűzfalak (firewalls)

- Egy hálózati tűzfal
 - Korlátozza a belépést a hálózatba egy gondosan ellenőrzött pontra
 - Véd, hogy a támadók ne jussanak más védelmi mechanizmusok közelébe
 - Korlátozza a kilépést egy gondosan ellenőrzött pontra
- Általában egy hálózati tűzfal egy olyan pontra van telepítve ahol a védett (al)hálózat egy kevésbé megbízható hálózathoz kapcsolódik
 - Pl.: egy belső „corporate local area network” és az Internet



- Aljában, tűzfalak hozzáférés ellenőrzést realizálnak a (al)hálózathoz

Tűzfalak -- típusok

- Tűzfalak típusai
 - Host-Firewall
 - Hálózat-Firewall
- Hálózat-Firewall
 - megkülönböztet
 - Külső hálózatot (Internet: ellenséges)
 - Belső hálózatot (LAN: megbízható)
 - Demilitarizált zónát (a külső hálózatról elérhető szerverek)
- Host-Firewall
 - pl. Personal Firewall
 - Felügyeli a számítógép teljes adatforgalmát
 - Védelem külső és belső támadásoktól (pl. trojai)

Tűzfalak -- módszerek

- Módszerek
 - Csomagszűrő (packet filter)
 - Portok vagy IP címek letiltása
 - Tartalomszűrő (content filter)
 - SPAM-Mailek, Vírusok kiszűrése, vagy ActiveX vagy JavaScript kiszűrése a HTML oldalakból
 - Proxy
 - Transzparens (kívülről látható) Host-ok
 - A kommunikáció és a lehetséges támadások elvezetése biztosított számítógépekre
 - NAT, PAT
 - Network Address Translation
 - Bástya Host

Tűzfalak -- fogalmak

- (Network) Firewall
 - A hozzáférést az Internetről egy biztosított hálózatra korlátozza
- Csomagszűrő (packet filter)
 - Csomagokat választ ki a hálózatba menő vagy a hálózatból érkező adatfolyamból
 - Erkező csomagok szűrésének célja:
 - pl. a hozzáférés kontrolljának megsértésének felismerése
 - Kimenő csomagok szűrésének célja:
 - pl. Trojai felismerése
- Bástya host
 - Egy olyan számítógép a periférián, ami különös veszélynek van kitéve
 - és ezért különösen védett
- Dual-homed host
 - Közöséges számítógép két interfésszel (összeköt két hálózatot)

Tűzfalak -- fogalmak

- Proxy (helyettes)
 - Speciális számítógép, amelyen a kérések és válaszok keresztül vannak irányítva
 - Előny
 - Csak ott kell védelmet biztosítani
- Network Address Translation (NAT):
 - lásd a következő fóliát
- Perimeter Network:
 - Egy részhálózat, amely a védett és védetlen zóna között egy további védelmi réteget ad
 - Szinoníma: demilitarizált zóna (DMZ)

NAT és PAT

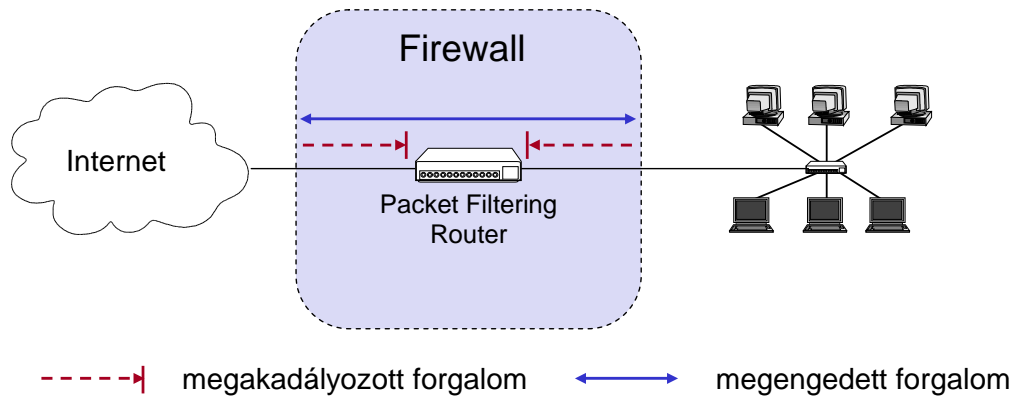
- NAT (Network Address Translation)
- Basic NAT (Static NAT)
 - Minden belső IP cím egy külsővel helyettesítődik
- Hiding NAT = PAT (Port Address Translation) = NAPT (Network Address Port Translation)
 - A socket-pár (IP-cím és Port-szám) átszámítódik
- Módszerek
 - A különböző lokális számítógépeket a portokban kódoljuk
 - Ezeket a WAN-hoz csatlakozó router megfelelően átszámítja
 - Kimenő csomagoknál a LAN-IP-cím és egy kódolt Port kerül megadásra mint forrás
 - Érkező csomagoknál (melyeknek a célja a LAN-IP-cím), a kódolt Port alapján a lokális számítógép és a hozzátartozó Port egy táblázat segítségével számítható vissza

NAT és PAT -- előnyök

- Előnyök
 - A lokális hálózat számítógépei direkt nem elérhetők
 - Megoldja/enyhíti az IPv4 címek szűkösségének a problémáját
 - Lokális számítógépek nem szolgálhatnak szerverként
- DHCP (Dynamic Host Configuration Protocol)
 - Hasonló előnyöket biztosít

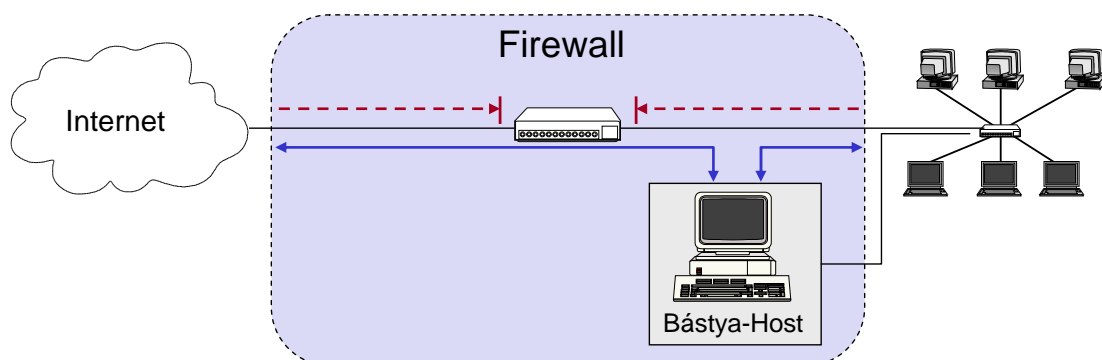
Tűzfal architektúra – egyszerű csomagszűrő

- Realizálható
 - egy standard workstation (pl. Linux PC) által, amely két hálózati interfésszel és szűrő szoftverrel rendelkezik vagy
 - speciális, szűrésre képes router által



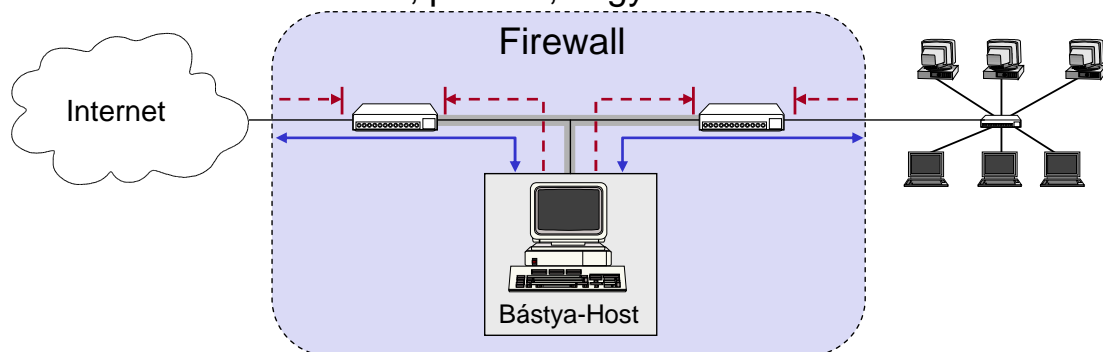
Tűzfal architektúra -- Screened Host

- A csomagszűrő
 - csak az Internet és a screened host között és a
 - screened host és a védett hálózat között enged meg forgalmat
- A screened host proxy szolgáltatást kínál fel
 - A screened host bástya-hostként működik, képes önmaga támadást elhárítani



Tűzfal architektúra -- Screened Subnet

- Perimeter hálózat két csomagszűrő között
- A belső csomagszűrő védi a belső hálózatot, ha a bástya-hostnak nehézségei támadnak
 - Egy hackelt bástya-host így nem tudja a belső hálózati forgalmat kikémlelni
- Perimeter hálózatok különösen alkalmasak nyilvános szolgáltatások rendelkezésre bocsátására, pl. FTP, vagy WWW-szerver



Tűzfal -- csomagszűrő

- Mit lehet elérni csomagszűrőkkel
 - Elvileg majdnem mindent, mert a teljes kommunikáció csomagokkal történik...
 - Gyakorlatban hatékonysági kérdéseket kell mérlegelni egy proxy-megoldással szemben
- Alap csomagszűrés lehetővé teszi az adatátvitel ellenőrzését a következők alapján
 - Source IP Address
 - Destination IP Address
 - Transport protocol
 - Source/destination application port
- Csomagszűrés (és tűzfalak) korlátai
 - Tunnel algoritmusok nem ismerhetők fel
 - Lehetséges betörni más kapcsolatok által is
 - pl. Laptop, UMTS, GSM, Memory Stick

Felhasználói réteg

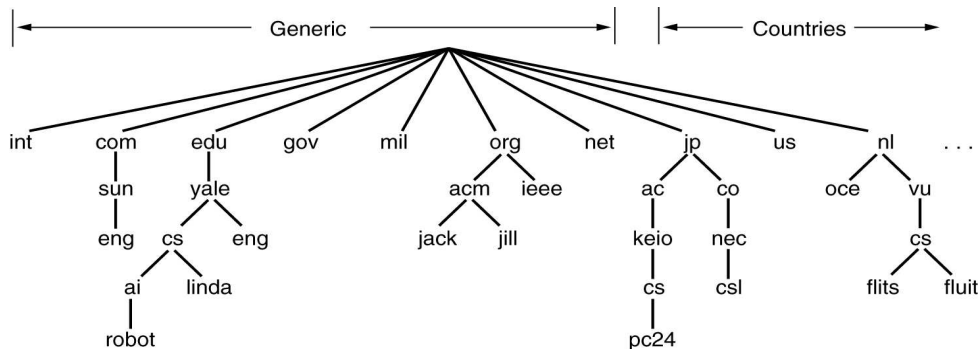
- Domain Name System
- Példák a felhasználói rétegre:
 - E-Mail
 - WWW
 - Content Delivery Networks
 - Peer-to-Peer-Networks
- A forgalom az Interneten

Domain Name System (DNS)

- Az emberek számára 4 byte IPv4 cím nehezen kezelhető:
 - 209.85.135.99 google.com-hoz
 - 157.181.151.154 az ELTE-hez
 - Mit jelent?
 - 207.46.19.30
 - 157.181.35.45
- Jobb: Természetes szavak az IP-címekhez
 - Pl. www.google.com
 - vagy www.elte.hu
- A Domain Name System (DNS)
 - lefordítja ezeket a címeket IP-címekre (és fordítva)
 - elosztott adatbázis

DNS – Felépítés

- DNS neveket képez le IP-címekre
 - Pontosabban: neveket erőforrás-bejegyzésekre
- A nevek hierarchikusan struktúráltak egy névtérben
 - Max. 63 jel komponensenként, összesen max. 255 jel
 - Minden domain-en belül, a domain tulajdonosa ügyeli fel a névteret a domain alatt



DNS Resource Record

- **Erőforrás bejegyzés** (resource record RR): a domain-ekről, egyes host-okról, stb... adnak információt
- RR formátum: (name, ttl, class, type, value)
 - name: pl. domain név vagy host név
 - ttl (time to live): érvényesség (másodpercben)
 - class: Internet esetén mindig "IN"
 - type: lásd a táblázatot
 - value: pl. IP-cím

Type	Meaning	Value
SOA	Start of Authority	Parameters for this zone
A	IP address of a host	32-Bit integer
MX	Mail exchange	Priority, domain willing to accept e-mail
NS	Name Server	Name of a server for this domain
CNAME	Canonical name	Domain name
PTR	Pointer	Alias for an IP address
HINFO	Host description	CPU and OS in ASCII
TXT	Text	Uninterpreted ASCII text

- RR Példa:
pandora.inf.elte.hu. 43200 IN A 157.181.161.52

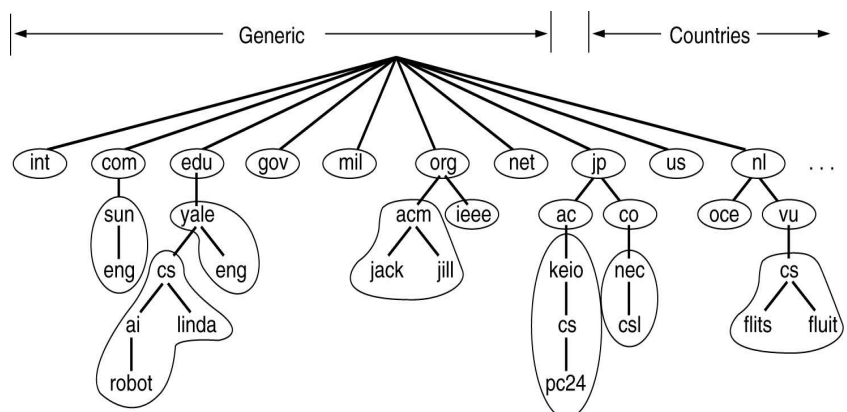
DNS Resource Records -- Példák

Példák RR típusokra

- Type=A
 - name: egy végrendszer (host) neve
 - value: egy IP-cím
- Type=NS
 - name: egy domain (pl elte.hu)
 - value: a domain authoritative name server-jének az IP-címe
- Type=MX
 - value: a name-hez tartozó mail server neve
- Type=CNAME
 - name: egy alias név egy kanonikus névhez
 - value: a kanonikus név
- Type = SOA (start of authority)
 - name: a domain neve
 - value: szerverek neve, melyek a zónához tartozó mérvadó információkat rendelkezésre bocsátják, paraméterek a zónához
 - a zóna sorszama,
 - frissítési intervallum a másodlagos szervernek,...

DNS Name Server

- A névtér **zónákra** van osztva
- Minden zónához tartozik egy **Authoritativ Server** a mérvadó információval
 - Egy **Primary Name Server**
 - Továbbá egy vagy több **Secondary Name Server** a megbízhatóság miatt
- Minden Name Server ismeri
 - a saját zónáját
 - a gyermek-zónák Name-Server-jeit

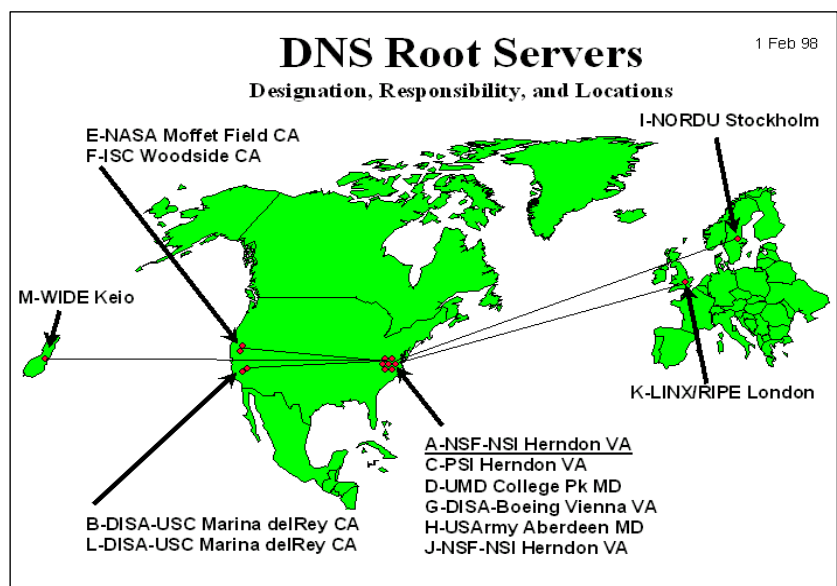


Servers/Resolvers

- Minden végrendszernek van egy „feloldója” (resolver)
 - Tipikusan egy könyvtár, amit felhasználásokhoz kapcsolhatunk
 - Lokális name-server-ek kézzel konfigurálva (pl. /etc/resolv.conf)
- Name servers
 - Tipikusan egy zónáért felelősek
 - Lokális szerverek
 - A lokális végrendszereknek végeznek lekérdezéseket távoli végrendszer nevekről
 - Megválaszolják a lekérdezéseket a lokális zónáról

DNS: Root Name Servers

- A “root” zónáért felelősek
- Jelenleg 13 root name server világszerte
 - A-M „számozva”
- Lokális szerverek kapcsolatba lépnek a root szerverrel, ha ők nem tudják megválaszolni a lekérdezést
 - Jól ismert root szerverekkel konfiguráltak



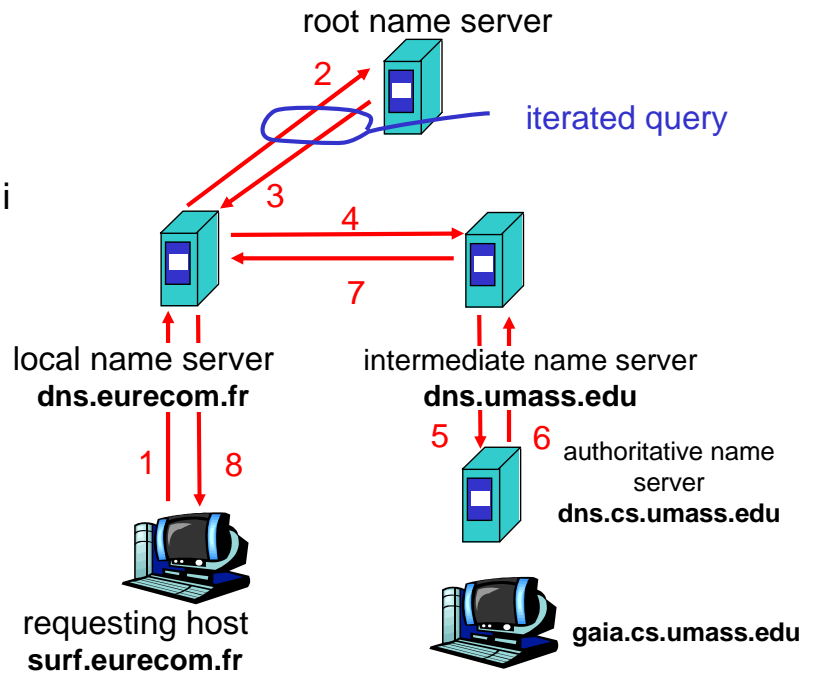
DNS lekérdezések

Iteratív lekérdezés:

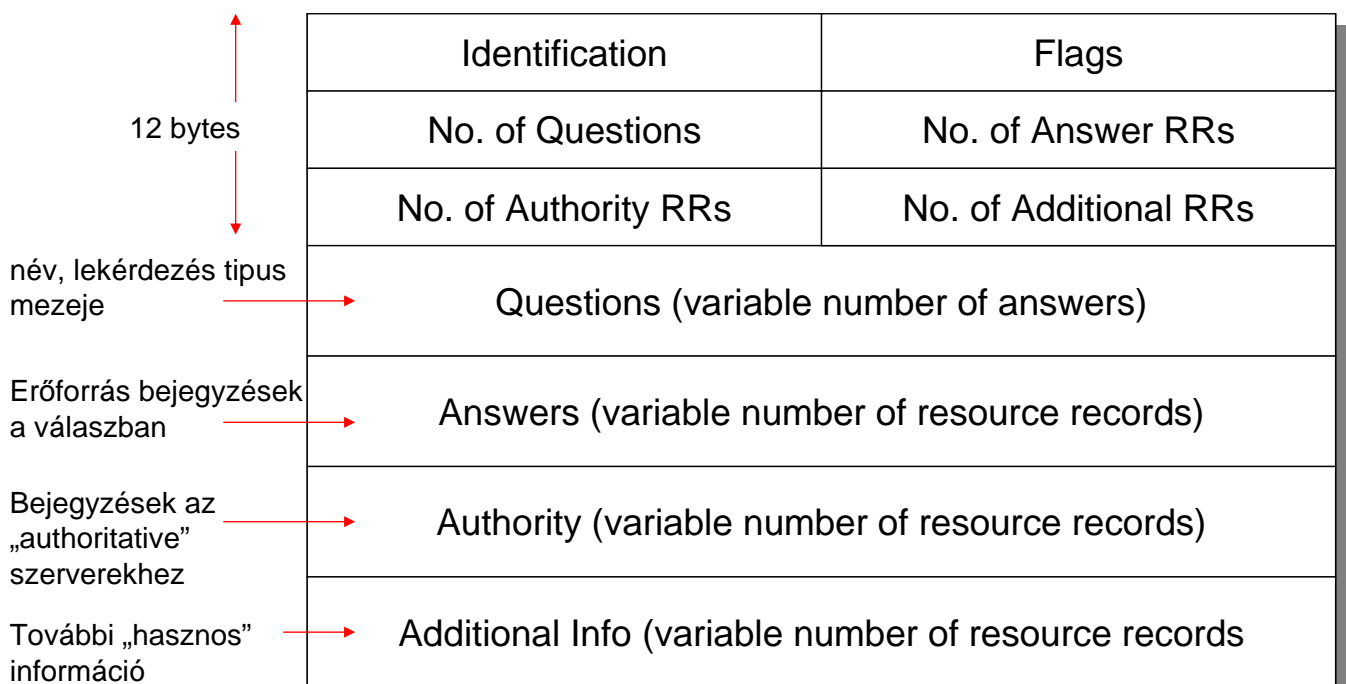
- A megkérdezett szerver annyi információt ad a válaszban, amit ő maga tud
- Pl. annak a szervernek a nevét, akit meg kell kérdezni

Rekurzív lekérdezés:

- A megkérdezett szerver rekurzívan „kideríti” a hiányzó információt
- A lokális szerverek tipikusan rekurzív lekérdezési módban dolgoznak
- Root vagy távoli szerverek iteratívban



DNS üzenet formátum



Tipikus feloldási folyamat

- A www.inf.elte.hu név feloldásának lépései
 - A felhasználás hívja a `gethostbyname()` függvényt
 - A végrendszer lekérdezi a lokális name server-t (S_1)
 - S_1 lekérdezi a root server-t (S_2) a `www.inf.elte.hu` névvel
 - S_2 válaszol a `elte.hu`-hoz (S_3) tartozó NS bejegyzéssel
 - Honnan tudjuk meg az A bejegyzést S_3 -hoz
 - Erre való az „additional information section”
 - S_1 lekérdezi S_3 -t a `www.inf.elte.hu` névvel
 - S_3 válaszol a `www.inf.elte.hu`-hoz tartozó A bejegyzéssel
- Több A bejegyzés is érkezhet a válaszban → mit jelent ez?

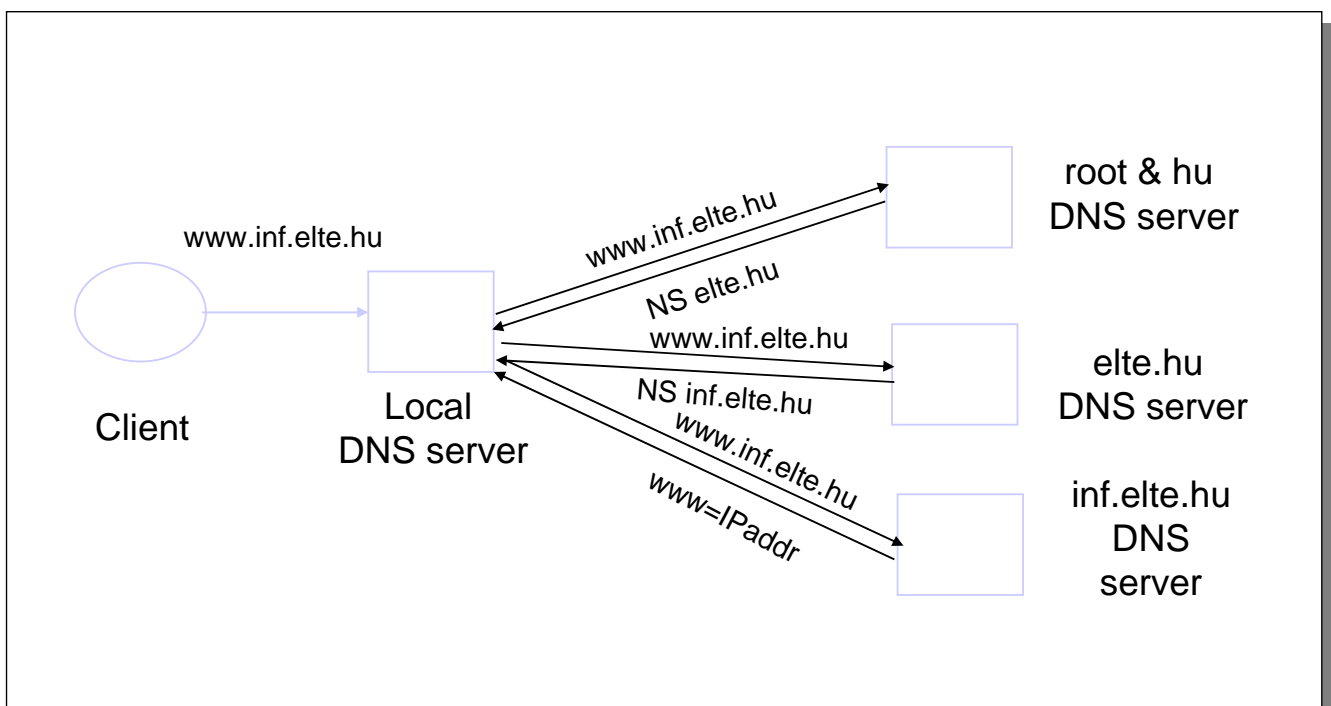
Caching

- DNS válaszok tárolódnak az érintett szervereken (caching)
 - Gyors válasz ismételt lekérdezés esetén
 - Más lekérdezések bizonyos részeket újra felhasználhatnak a válaszból
 - Pl. NS bejegyzéseket a domain-ekhez
- DNS negatív lekérdezések tárolódnak a cache-ben
 - Ne kelljen megismételni a kudarcot
 - Pl. elgépelés
- A cache-ben tárolt adatok érvényessége egy idő után lejár
 - Az érvényesség idejét (TTL) az adat tulajdonosa határozza meg
 - Minden bejegyzés tartalmaz TTL-t

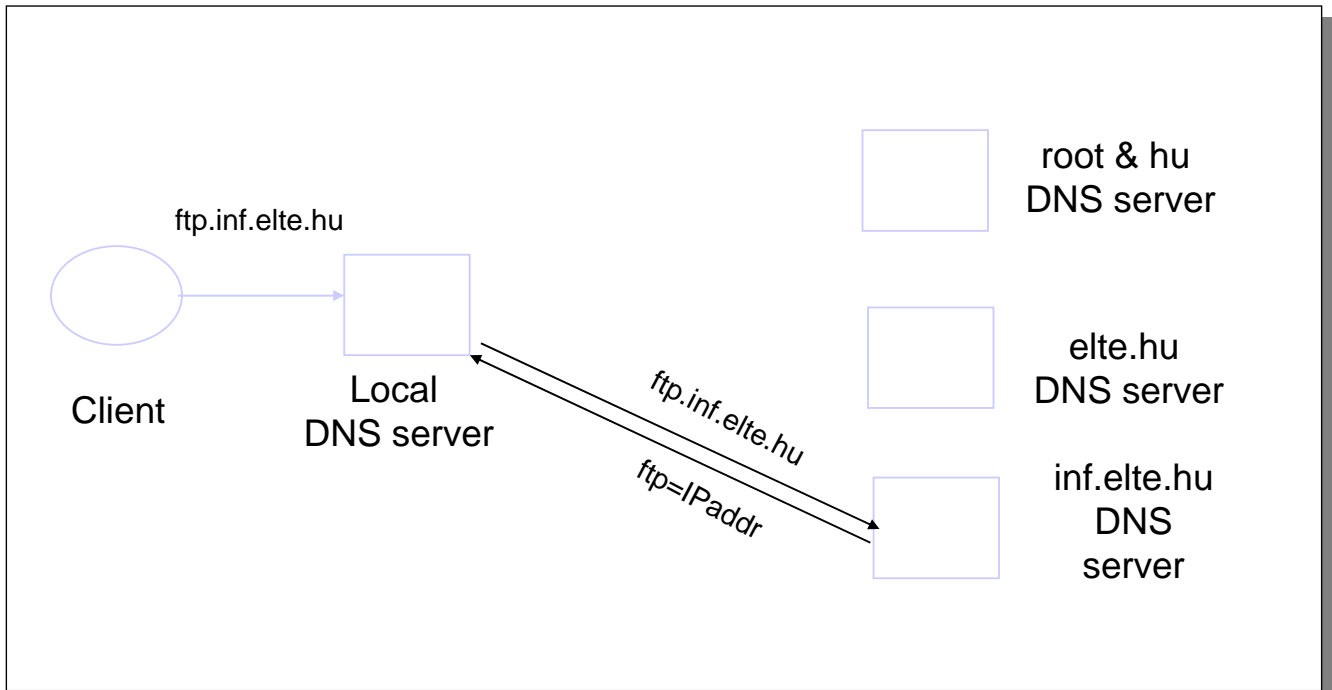
Prefetching

- Name server minden válaszhoz adhat további adatokat
- Tipikusan prefetching-hez használják
 - CNAME/MX/NS tipikusan más végrendszer nevére mutat
 - Válaszok tartalmazzák a végrendszerek címeit, amelyekre mutatnak az “additional section” részben

DNS lekérdezés példa



Példa egy későbbi lekérdezésre

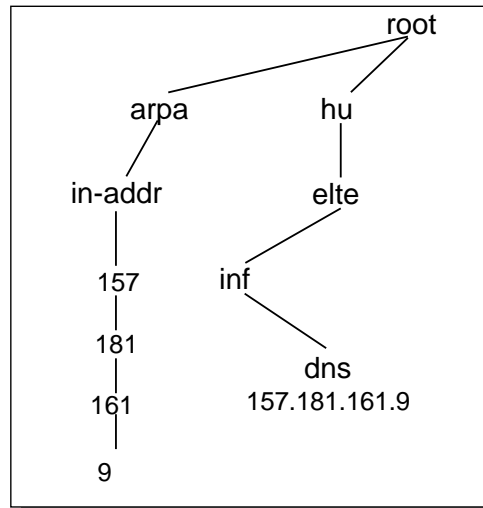


Megbízhatóság, rendelkezésre állás

- DNS szerverek replikáltak
 - A name service működik, ha egy replika működik
 - A lekérdezések kiegyensúlyozhatók a replikák között (load balancing)
- UDP-t használ a lekérdezéshez
 - Megbízhatónak kell lenni → Miért nem TCP?
 - Timeout esetén alternatív szervert próbál
 - „Exponential backoff”, ha visszatér ugyanahhoz a szerverhez
 - Ugyanaz az azonosító minden lekérdezéshez
 - Mindegy melyik szerver válaszol

Reverse Name Lookup

- Melyik számítógéphez tartozik az 157.181.161.9 IP-cím?
 - Lekérdezés: 9.161.181.157.in-addr.arpa
 - Miért van megfordítva a cím?
 - dns.inf.elte.hu



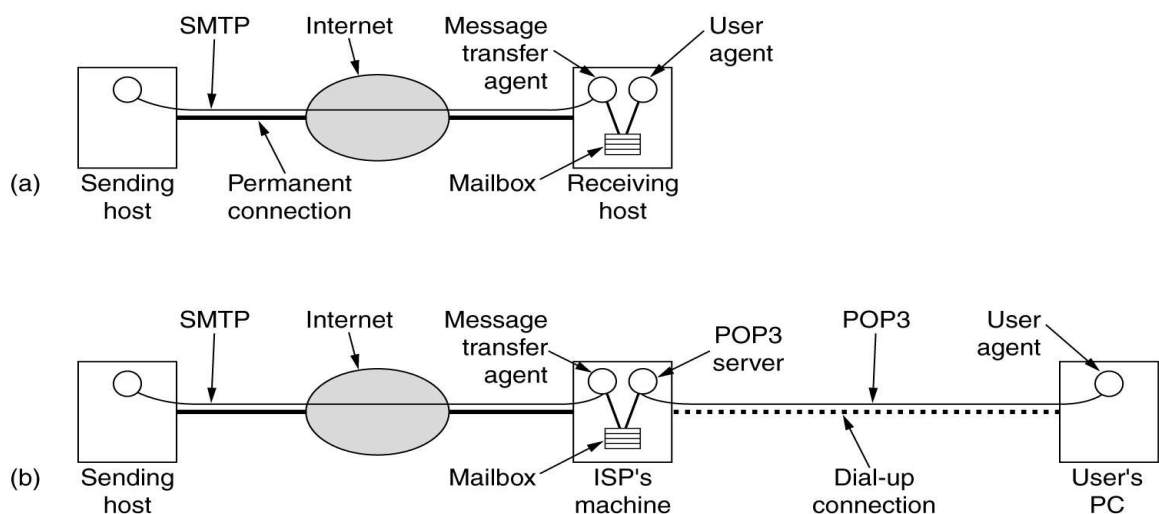
Dinamikus DNS

- Probléma
 - Időlegesen hozzárendelt IP-címek
 - Pl. DHCP által
- Dinamikus DNS
 - Amint egy csomópont egy új IP-címet kap, regisztrálja azt azon a DNS-szerveren, amely érte felelős
 - Rövid TTL bejegyzések biztosítják azt, hogy a bejegyzések gyorsan aktualizálódjanak
 - egyébként a lekérdezések rossz számítógépre irányítódnának
- Felhasználás
 - Egy privát domain regisztrálása
 - lásd www.dyndns.com

Email (RFC 821/822)

- Komponensei:
 - user agents (UA)
 - message transfer agents (MTA)
- Szolgáltatások
 - kompozíció, küldés, értesítés, megjelenítés, rendelkezés (disposition)
- További szolgáltatások
 - továbbküldés, auto-válasz, szabadság-funkciók, levelező listák, ...
- Struktúra:
 - Boríték – a szállításhoz szükséges információ, a MTA használja
 - Tartalom
 - Fejléc – kontroll információ a UA-nek
 - Törzs – a valódi tartalom

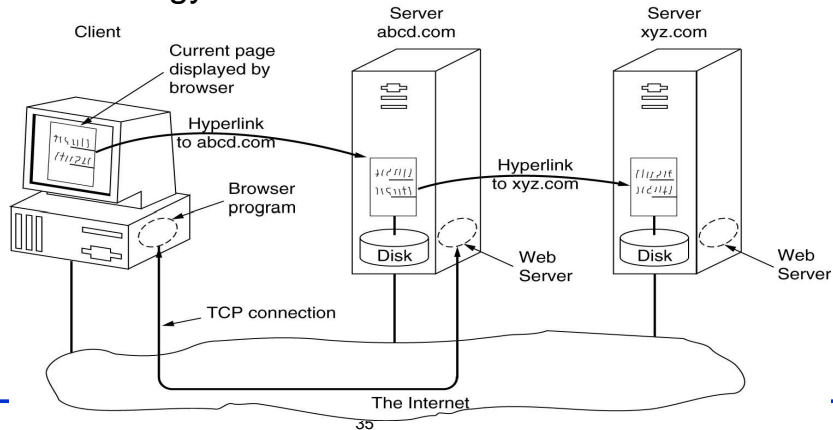
E-Mail: SMTP és POP



SMTP: Simple Mail Transfer Protocol
POP: Post Office Protocol
IMAP: Internet Message Access Protocol

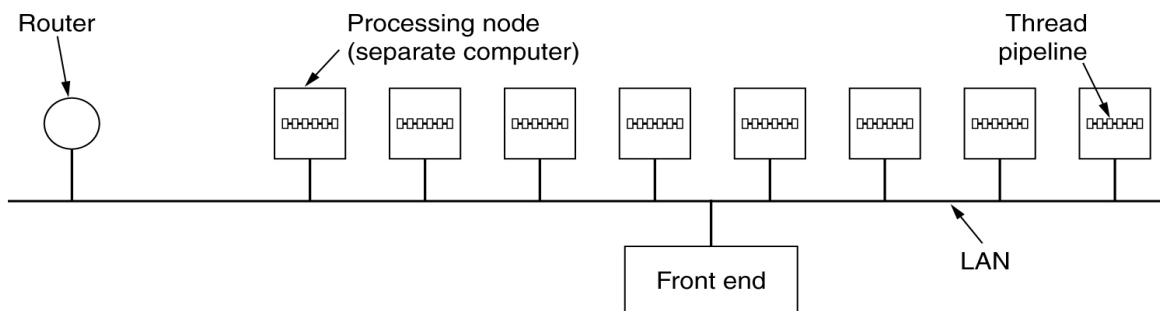
World Wide Web

- Client-Server-Architektúra
 - **Web-Server** web-oldalakat bocsát rendelkezésre
 - Formátum: **Hypertext Markup Language (HTML)**
 - **Web-Browser** oldalakat kérdez le a web-server-től
 - Server és browser **Hypertext Transfer Protocol (HTTP)** által kommunikálnak egymással



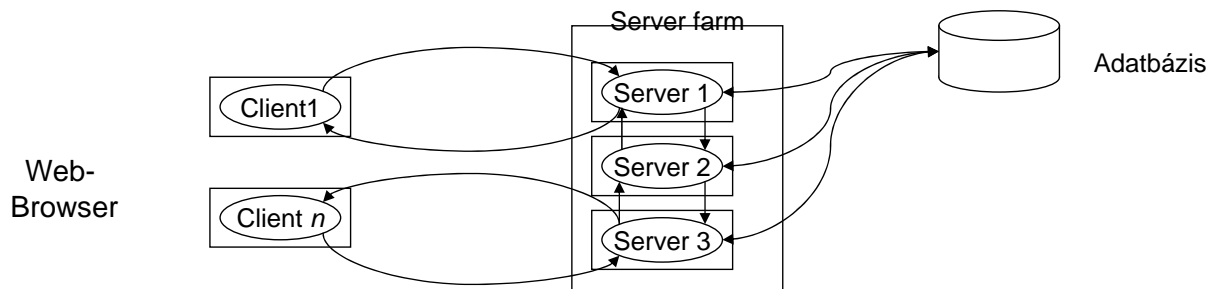
Szerver-Farm

- A szerver oldal teljesítményének növeléséhez
 - több web-server dolgozik
- Front end
 - Fogadja a lekérdezéseket
 - Továbbítja a lekérdezéseket egy különálló csomóponthoz további feldolgozásra



Web-Server-ek és adatbázisok

- Web-Server-ek nem csak statikus web-oldalakat bocsátanak rendelkezésre
 - Web-oldalakat automatikusan is létre lehet hozni
 - Ehhez egy adatbázisból kérdeznék le adatokat
 - Ez az adatbázis nem szükségszerűen statikus, interakció által megváltoztatható lehet
- Probléma:
 - **Konzisztencia**
- Megoldás
 - Web-szolgáltatás és adatbázis egy 3-fokú architektúrája



Web-Cache

- Server-Farm ellenére a várakozási idő gyakran kritikus
- Megoldás:
 - Cache (Proxy)
- Helye
 - A kliens oldalon
 - A lokális hálózatban (egy Proxy-n)
 - Az Internet-Service-Provider-nél
- Kérdések
 - Adatok elhelyezése, nagysága, aktualitása
 - Érvénytelenítés Time-Out által

Content Distribution Networks (CDN)

- Cache-ek koordinált halmaza
 - Nagy web-helyek terhelését elosztja globálisan elosztott szerver-farmon
 - Lehetőleg különböző szervezetek web-oldalainak kezelése
 - pl. hírek, szoftwer-gyártók, kormányok
 - Példák: Akamai, Digital Island
 - A Cache-lekérdezések regionálisan és terhelést tekintve a leginkább megfelelő helyre kerülnek átirányításra
- Példa Akamai:
 - Elosztott hash-tábla által lehetséges az oldalak/adatok elosztása hatékonyan és lokálisan